

13. Opis (sytuacja, materiał i konstrukcja, rzut, bryła, elewacje, wnętrze, wyposażenie, instalacje)

SYTUACJA - Gosławice włączone do m. Konina leżą na pin. od zabudowy miejscowej. Gorzelnia [fot. 1] położona w zespole dworsko-folwarcznym nad Jeziorem Gosławickim, wydzielona podwójnym ogrodzeniem od zach., w odl. ok. 60 m od kościoła, ogrodzenie obejmuje zabudowania gospodarcze [fot. 6], magazyn spiryty [fot. 5], wydzielony teren ze spichrzem, otwarte od strony jeziora. Zakład gorzelni ogrodzony odrębnie z wejściem od zach. przy zbiorniku na wtyłoki. Od pld. graniczy z nim masarnia, od zach. i pin. teren zamku, ob. muzeum oddzielony pasem zieleni [fot. 2]. Część zach. budynku (górne kondygnacje) mieszkalna, od wsch. do zabudowań przylegają kurniki.

MATERIAŁ, KONSTRUKCJA, TECHNIKA - Ściany: mur., tynkowane; (wolnostojący, poza granicą terenu zakładu, budynek magazynu spirytusu mur. z cegły na wtyłku krzyżowym); ściany wewnętrzne częściowo wykładane płytkami ceramicznymi, drewniana, deskowa ściana w gospodarczej części bud. (płd.-zach. narożnik). Sklepienia: kolebkowe, krzyżowe na gurtach [fot. 23] - uzupełniane betonem. Stropy: odcinkowe na belkach stalowych; drewniane - z podsufitką, tynk na trzcinie; belkowe, nagie. Więzba dachowa: drewniana, część belek o małych przekrojach - uzupełniana słupami mur. z cegły i stalowymi ściągami; mieszana [fot. 26], krokwiowo-jętkowa, z niską grzędą, z dwoma ramami stolcowymi [fot. 30], pojedyncze pełne więzary [fot. 31] - od pin. belki krokwiowe wieloczęściowe, łączone na wpusty, kleszcze, rama stolcowa pochyla, połać dachu odchylna [fot. 32]. Pokrycie dachu: eternit malowany na czerwono, w części na łatach, w części na deskowaniu. Posadzki: płytki ceramiczne, wylewka betonowa, wylewka betonowa szlifowana, posadzka ceglana. Podłogi: deskowe, białe. Schody: wewnętrzne - drewniane, drabiniaste z poręczami [fot. 21]; drewniane, jednobiegowe ze ścianką policzkową [fot. 22]. Otwory: o różnicowanej wielkości, prostokątne, prostokątne zamknięte łękiem odcinkowym, półkoliste. Drzwi: zewnętrzne - deskowo-szpongowe, dwuskrzydłowe z przeszkłonym nadświetlem, jednostronnie opierzone poziomymi listwami, zamykane na zamek skrzynkowy [fot. 19], pozostałe współczesne; wewnętrzne - deskowe, wąskie, niskie, jednoskrzydłowe, przeszklone górą trzy poziome kwatery, zawieszzone na zawiasach: pasowym i tarczowym [fot. 20], pozostałe nowe. Okna: żeliwne, zamknięte odcinkowo - 25-kwaterowe z otwieranymi środkowymi kwaterami [fot. 15] i 16-kwaterowe oraz 32-kwaterowe [fot. 14], wysokie; żeliwne prostokątne o różnicowanej wielkości - nowe; drewniane - skrzynkowe, dwuskrzydłowe, ma-

12. Autorzy, historia obiektu, określenie stylu

około 1819 r. Gosławice przejęli Kwileccy z Kwilicza. W kluczu gosławickim posiadali w poł. XIX w. dwie gorzelnie - "stara", obecnie nieistniejąca (na terenie kopalni odkrywkowej) oraz "nowoczesną" ze stałą maszyną parową - jedną z największych w okolicy. Ok. 1860 r. prowadził ją rządcą Fidler. Po II wojnie, ok. 1950 r. - przejęta przez PGR Maliniec [fot. 3], wznawienie produkcji spirytusu z ziemniaków. Pod koniec lat 70-tych przedstawienie produkcji na surowce zbożowe: zmiana funkcji i przebudowa pomieszczeń [fot. 4], odciążenie maszyn parowej [fot. 28], wymiana części urządzeń.

4. Kubatura

5540 m³

15. Powierzchnia użytkowa

1980 m²

18. Prace budowlane i konserwatorskie, ich przebieg i dokumentacja

brak dokumentacji:

po 1950 r. wybudowany magazyn zboża w miejscu drewnianego budynku [fot. 3], rozebrane zabudowania gospodarcze przy płd.-zach. narożniku zespołu gorzelni [fot. 10].

W końcu lat 70-tych - przebudowane pomieszczenie obecnej kotłowni i garażu, adaptacja pomieszczeń do nowego procesu technologicznego.

16. Przeznaczenie pierwotne

gorzelnia

17. Użytkowanie obecne

gorzelnia
mieszkalne

19. Stan zachowania (fundamenty, ściany zewnętrzne, sklepienia, stropy, konstrukcje dachowe, pokrycie dachu, wyposażenie i instalacje) **SREDNI**:

pomieszczenia technologiczne utrzymywane w stanie dobrego, pozostałe w stanie złym, elementy drewniane b. zniszczone - wysoka temperatura i duże różnice temperatur oraz duża wilgotność.

Ściany: silnie zawilgocone od wnętrza [fot. 33], tynki zniszczone.

Sklepienia: doraźnie uzupełniane betonem.

Stropy: drewniane ugięte, zniszczone [fot. 34].

Więzba dachowa: zły - zniszczona, belki spękane, wypaczone, zdekompletowane, uzupełniana przypadkowym materiałem.

Pokrycie dachowe: nieszczelne.

Podłogi: zniszczone.

20. Najpilniejsze postulaty konserwatorskie

Szczegółowa historia obiektu powinna zostać opracowana w studium historyczno - konserwatorskim całego zespołu pofołwarcznego.

27. Załączniki *wkładki 1-5*

26. Adnotacje o inspekcjach, informacje o zmianach (daty, imiona i nazwiska wypełniających)

22. Biblioteka

Słownik Geograficzny Królestwa Polskiego, t. II, s. 741.

23. Źródła ikonograficzne i fotografia (rodzaj, miejsce przechowywania, sygnatury)

miejsce przechowywania negatywów

KARTA PO WYPEŁNIENIU PODLEGA OCHRONIE NA PODSTAWIE PRZEPISÓW PRAWA AUTORSKIEGO

25. Opracował

tekst *Bożena Kłobęcka* IX-XI. 1992 *BK*
imię, nazwisko, data, podpis

plany, rysunki *Krzysztof Biskup* IX-XI. 1992 *K.B.*
imię, nazwisko, data, podpis

zdjęcia fotogr. *B. Narebska K. Biskup* IX-XI. 1992 *BK*
imię, nazwisko, data, podpis

21. Akta archiwalne (podzaj akt, numer i miejsce przechowywania)

24. Uwagi różne

OŚRODEK DOKUMENTACJI
ZABYTEKÓW W WARSZAWIE
KARTA EWIDENCYJNA ZABYTEKÓW
ARCHITEKTURY I BUDOWNICTWA

A B C D E F G H I J K L L M N O P R S T U V W X Y Z

Nr 805.

1. Obiekt

G O R Z E L N I A DWORSKA, ob. GORZEINIA

2. Czas powstania

1 poł XIX w.
przed 1860 ?

3. Miejscowość:

K O N I N

4. Adres

ul. Gosławicka

nr hipoteczny

5. Przynależność administracyjna

województwo **konin**

gmina **m. Konin**

6. Poprzednie nazwy miejscowości

G O S Ł A W I C E

7. Przynależność administracyjna
przed 1 VI 1975

województwo **poznańskie**

powiat **konin**

8. Właściciel i jego adres

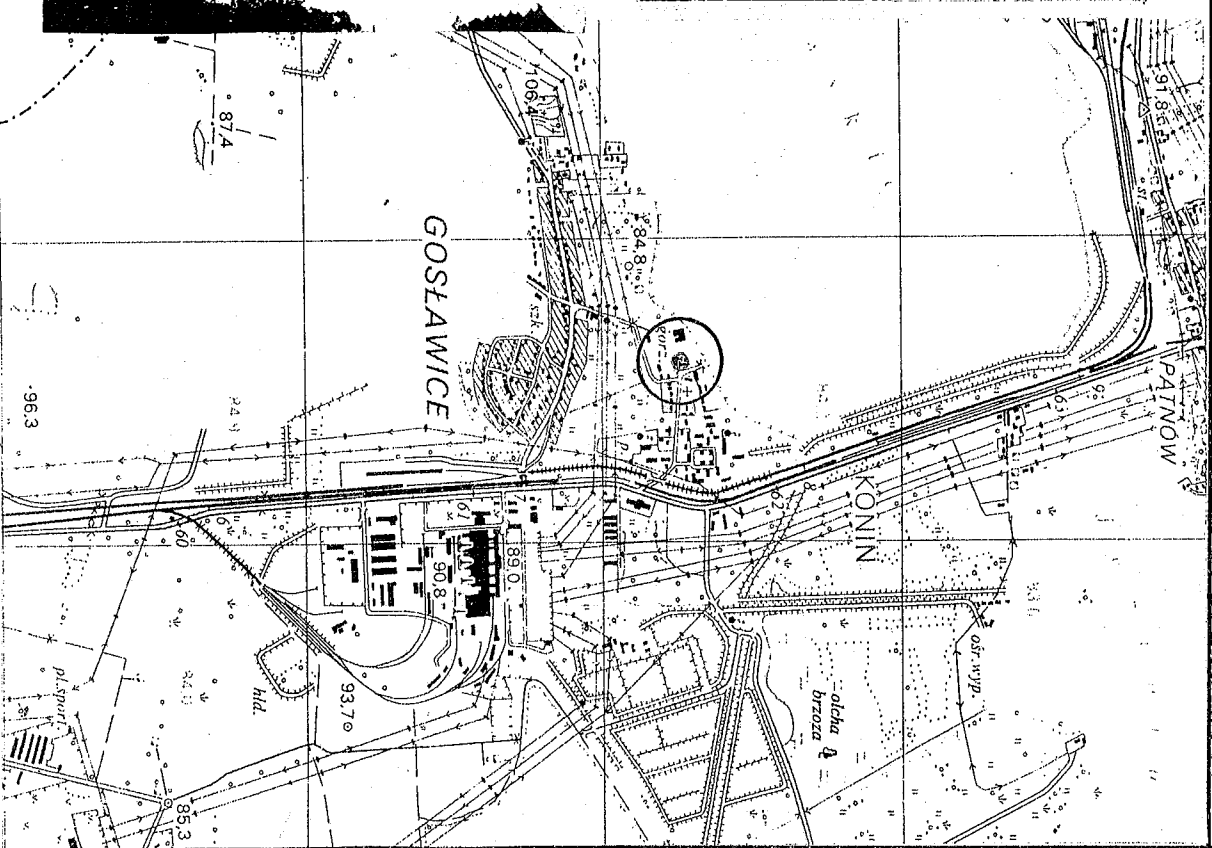
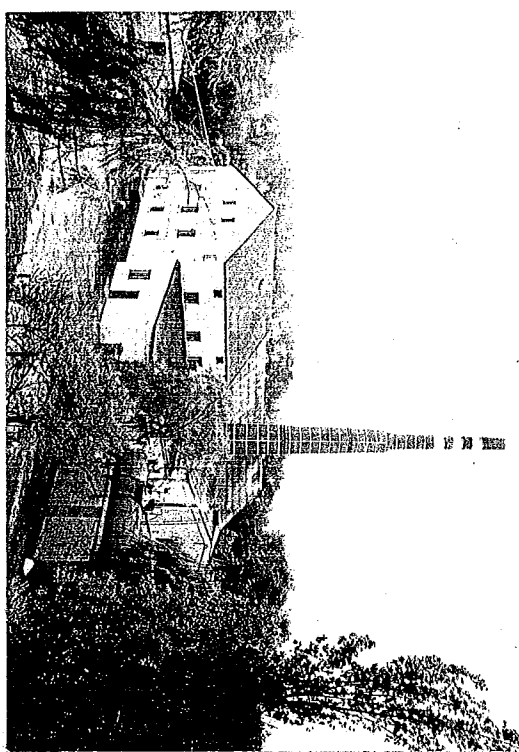
**PANSTWOWE GOSPODARSTWO ROLNE
MALINIEC
ul. GOSPODARCZA 7**

9. Użytkownik i jego adres

J. W.

10. Rejestr zabytków

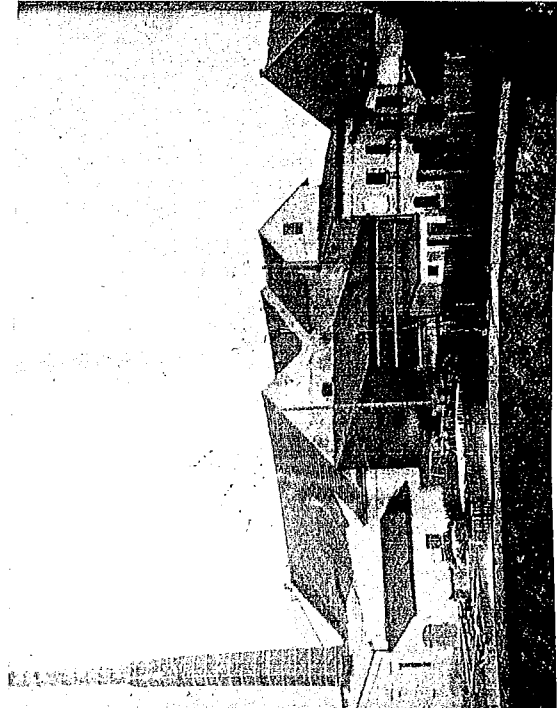
401/143
Nr ~~A-161/964~~ data **18.1.1988 r.**



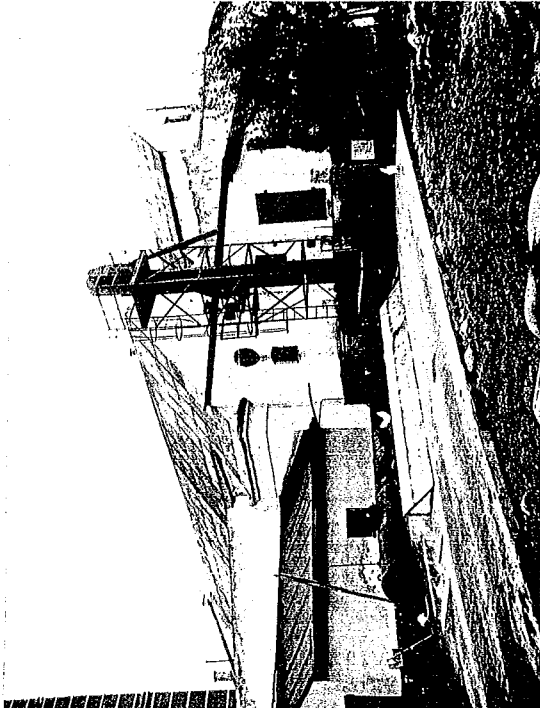
1. Miejscowość	2. Obiekt (nazwa jak w karcie)	3. Zawartość wkładki (nazwa obiektu lub materiału uzupełniającego)
K O N I N	GORZELNIA	opis c.d. / fotografie / plan sytuacyjny / rzut

ie, skrzydła trzykwaterowe [fot. 16]; ościeżnicowe, dwuskrzydłowe, większe; krosnowe, półkoliste, podzielone szczebliną krzyżową na dwie kwatery - okno powiekowe w połaci dachu [fot. 18]; nowe okna dwuskrzydłowe.

RZUT - nierregularny, zasadniczy plan prostokąta obejmuje obecne pomieszczenia: aparatuwni, fermentacji z zaciernią, drożdżowni z przyległymi do niej od zach. pomieszczeniami gospodarczymi (oznaczone na planie - I, H1, E, F1, F2) rozbudowanego na boki: od zach. - dwa prostokątne pomieszczenia zalewni (H2) z wydzielonym pomieszczeniem socjalnym (G) oraz magazyn zboża (D1), przy pin.-wsch. narożniku aparatuwni - pomieszczenia socjalne i biuro (G1, C, bez oznaczeń korytarze i pomieszczenia bez funkcji) na ogólnym planie prostokąta ze ściętym pin.-wsch. narożem, od pin. pomieszczenie kotłowni i garaż (B, A) - tworzą obrys dużego prostokąta ze ściętym narożnikiem. Od pld. trójjuskokowo rozszerzony: na osi dużego prostokąta znajduje się pomieszczenie zbiornika wody - staryj drożdżowni z wydzielonym składem kwasu (L), na zach. szersze od niego pomieszczenia parnika - staryj zacierni i komunikacyjne (K1, K2), skrajne pomieszczenie gospodarcze (F3) ze ściętym narożnikiem pld.-wsch., między nimi (K2, F3) przy zach. ścianie zacierni obszerny, prostokątny magazyn zboża (D2). Komunikacja - wejście główne w ścianie pin. przez korytarz do biura i wszystkich pomieszczeń gorzelni. Z aparatuwni dostępne: drzwiami w ścianie wsch. - magazyn zboża przez zalewnię, niezależne wejście do pomieszczeń socjalnych; w ścianie pin. - wejście do kotłowni (dostępnej również dwoma wejściami od zewnątrz); w ścianie zach. - przy pin. narożniku wejście do pomieszczenia gospodarczego, w którym znajdują się schody na wieżbę dachową (wieżba dostępna również schodami wokół aparatu destylacyjnego [fot. 27,29]), po pld. stronie aparatu destylacyjnego wejście do pomieszczenia z kadziami fermentacyjnymi. Pomieszczenie fermentacji z dwoma rzędami wysokich kadzi [fot. 23], z wąskim przejściem przy ścianie wsch. do składu kwasu, pośrodku przejście do kadzi zaciernej [fot. 24], w ścianie pin. wejście do drożdżowni [fot. 25] i dalej do pomieszczenia gospodarczego (mag. wapna), w ścianie pld. wejście metalowymi schodkami do pomie-



3.



4.

Wkładkę założył: Bożena Noweńska IX...XI...1992...
(imię, nazwisko, data)

Miejsce przechowywania negatywów:

Z-d Poligr. Jan Jasiński W-wa, ul. Wolna 13, tel. 12-43-83

1. Miejscowość

2. Obiekt (nazwa jak w karcie)

K O N I N G O R Z E L I N A

3. Zawartość wkładki (nazwa obiektu lub materiału uzupełniającego)

opis c.d. / fotografie

szczeń parnika i z niego na wsch. zbiornik wody w pomieszczeniu starej drożdżowni, na zach. do pomieszczenia komunikacyjnego z pomieszczeniami gospodarczymi (obecnie nie wykorzystywanych) i do magazynu zboża [fot. 26].

BRYŁA - zróżnicowana, zdominowana wysokim kominem, złożona z trzech wysokich budynków nakrytych dwuspadowymi dachami o równoległych kalenicach i niższych przybudówek. Zwrócony ścianą szczytową na wsch. trzykondygnacyjny budynek, z niską jednokondygnacyjną przybudówką nakrytą dachem pulpitowym, do jego zach. ściany szczytowej przylega również duży budynek o wysokiej jednej kondygnacji, o nieznacznie niższej kalenicy (kalenice w jednej linii) i o większym kącie nachylenia połąci dachowych [fot. 1] - z pñ. połącią wyłamaną pulpitowo w kierunku: dostawionego szczytem jednokondygnacyjnego budynku kotłowni nakrytego dachem dwuspadowym o niewielkim kącie nachylenia połąci z wysokim kominem przy wewnętrznym narożniku - pñ.-wsch. [fot. 9] oraz niskiej przybudówki nakrytej dachem pulpitowym przy pñ.-zach. narożniku budynku głównego; do ściany szczytowej zach. dobudowany jednokondygnacyjny, nakryty dachem pulpitowym magazyn zboża [fot. 4]; wzdłuż pñ. ściany bocznej dobudowany trzykondygnacyjny budynek z równoległą kalenicą, wbudowany w pñ. połąci dachu [fot. 10, 12]; przy jego zach. ścianie szczytowej nieco niższa przybudówka ze ściętym narożnikiem pñ.-wsch., wyrzalizitowana przed jego ścianę pñ. [fot. 11]; dachy pulpitowe przybudówek od zach. o równoległych połąciach; od pñ. między ścianami środkowego budynku (o stromym dachu) i wsch. ścianą szczytową równoległego doniego budynku - przybudówka nieznacznie niższa od budynku środkowego nakryta płasko [fot. 13].

ELEWACJE - tynkowane, gładkie, o łamanej linii, ze skromną dekoracją. Elewacja wsch. dwuelementowa [fot. 7] - wysoka, trzykondygnacyjna ściana szczytowa, jednokondygnacyjna przybudówka od pñ. ze ściętym narożnikiem. Elewacja ściany szczytowej - ujęta narożnymi lizenami, spiętymi schodkowo-ząbkowym o obu stronnie podciętych ząbkach gzymsem koronującym, trzyosiowa w dwu dolnych kondygnacjach, przyziemie z mniejszymi oknami, wydzielonymi wspólnym profilowanym nadokiennikiem. Najwyższa kondygnacja czteroosiowa, z dwoma ok-

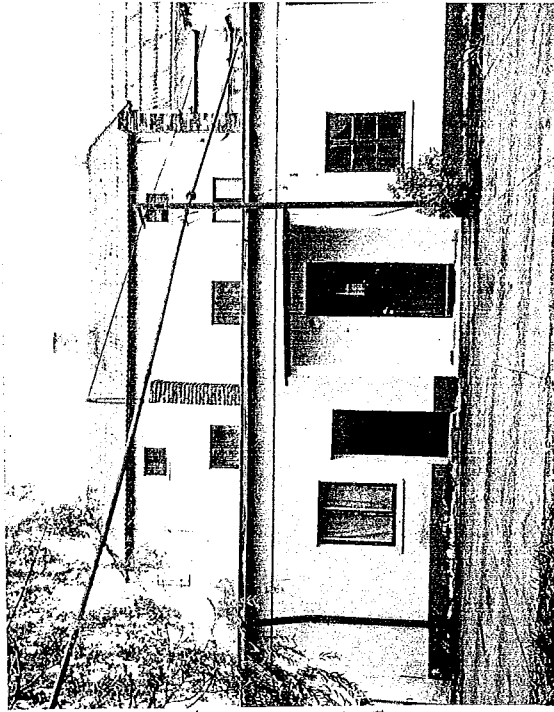
Wkładkę założył: Bożena Nowebska IX.XI.1992. (imię, nazwisko, data)

Miejsce przechowywania negatywów:

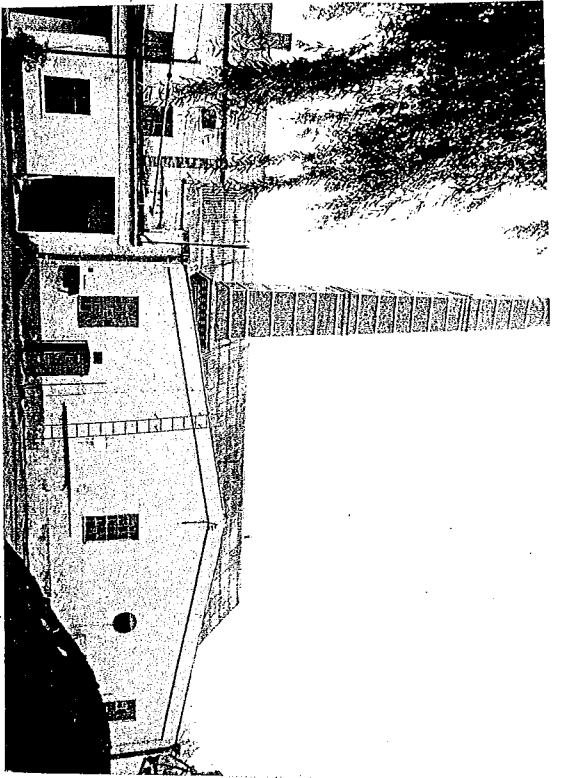
Z-d Poligr. Jan Jasiński W-wa, ul. Wolna 13, tel. 12-43-83



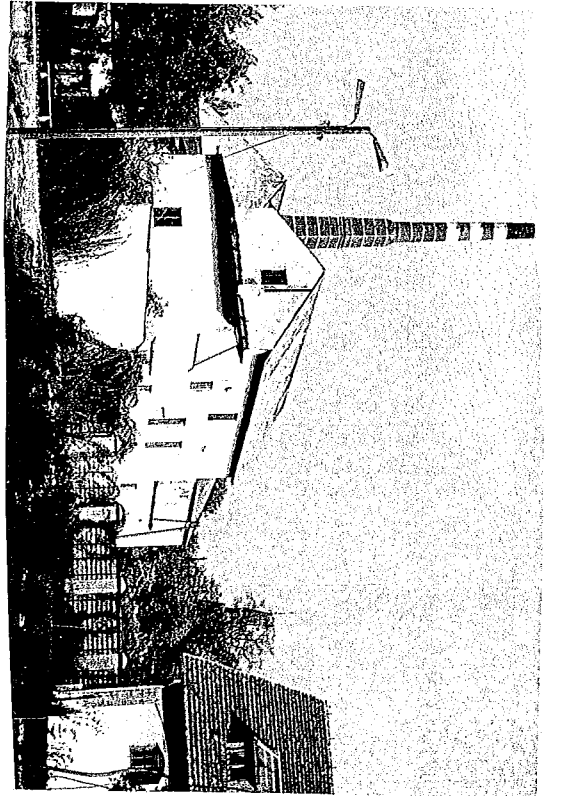
7.



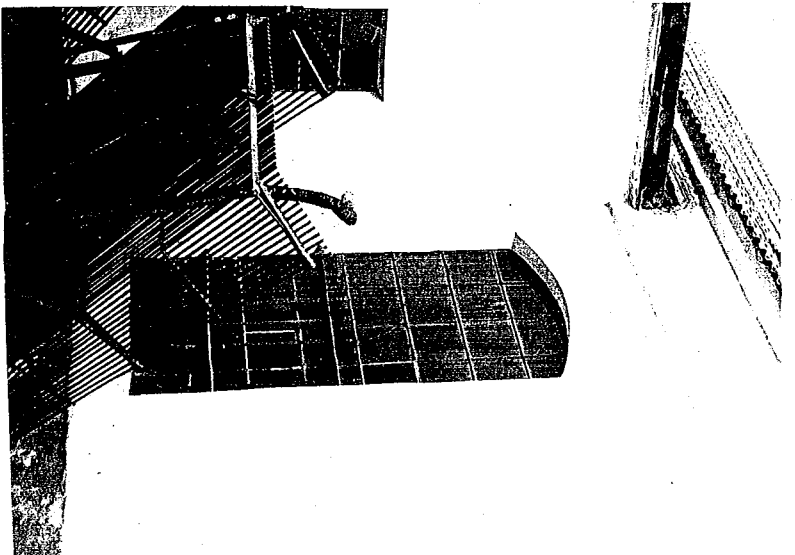
8.



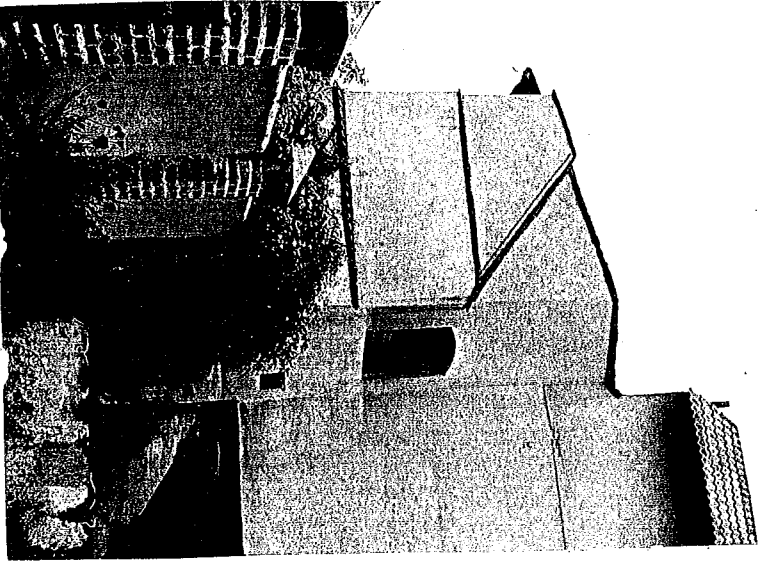
9.



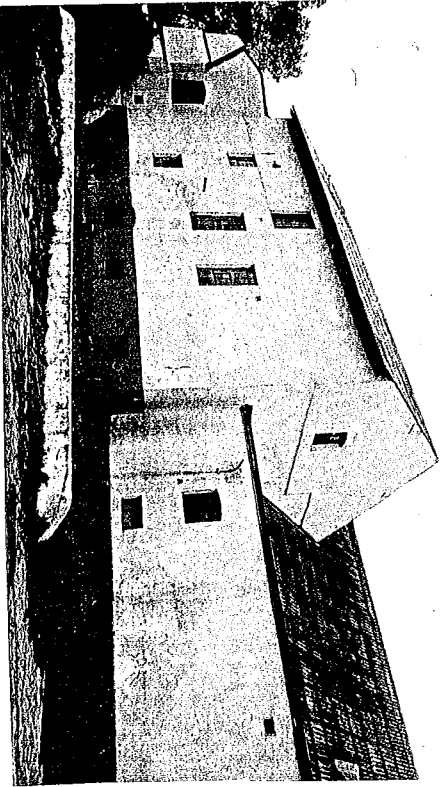
10.



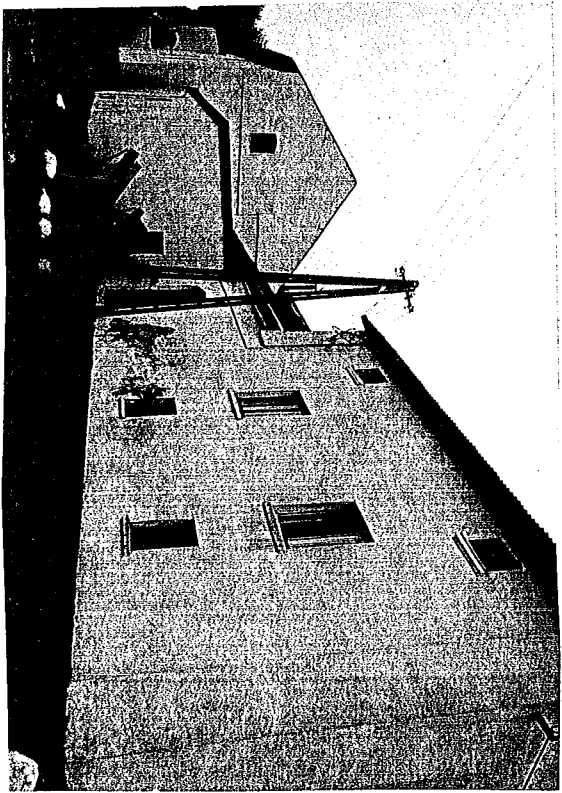
14.



11.



12.



13.

1. Miejscowość	2. Obiekt (nazwa jak w karcie)	3. Zawartość wkładki (nazwa obiektu lub materiału uzupełniającego)
----------------	--------------------------------	--

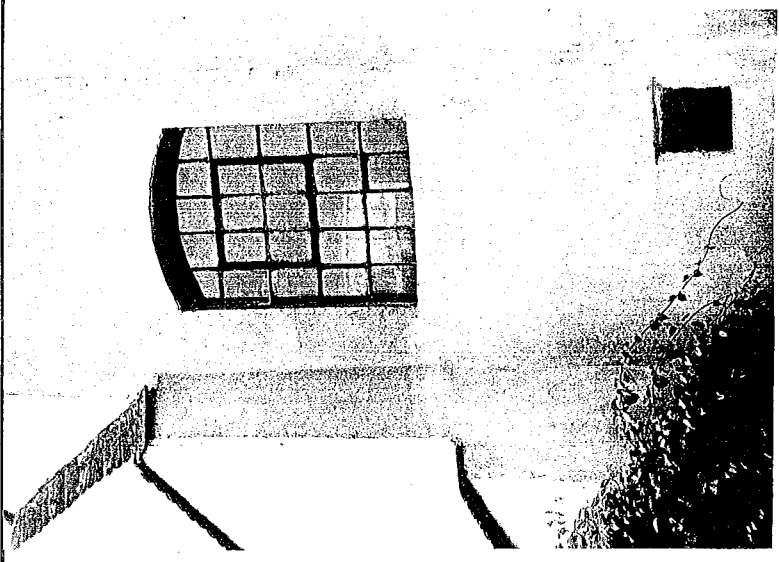
K O N I N G O R Z E L N I A

opis c.d. / fotografie

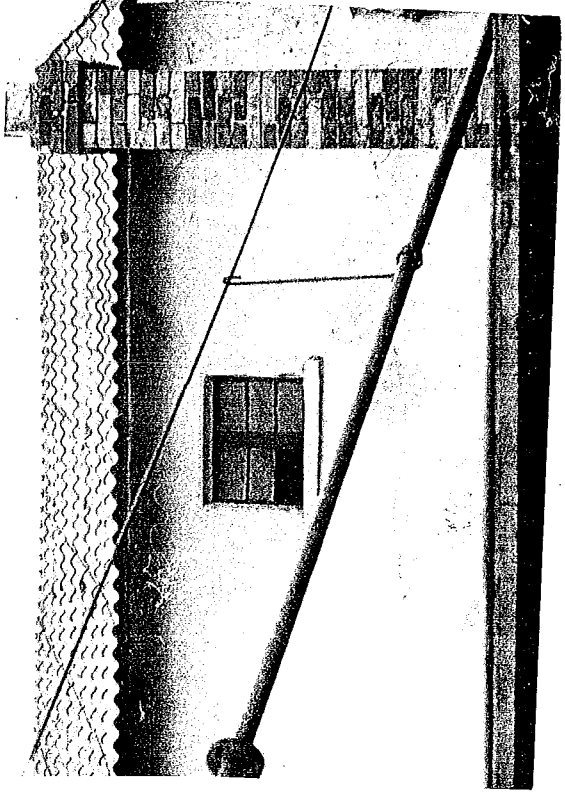
nami pośrodku i blendami po bokach. Okno z blendą na wspólnym parapecie, wydzielone listwowym profilowanym nadokiennikiem. Pod szczytem dwie małe prostokątne blendy [fot. 17]. Elewacja przybudówki gładka, z oknem i wejściem. Elewacja pin. [fot. 8, 9] - trójelementowa, nieregularna, od wsch. dolna kondygnacja wysokiego budynku przysłonięta przybudówką, od zach. połączyć stromego dachu poprzedzona wysokim, ceglany kominem z dolnym gzymsem o profilu uskokowych ząbków i ścianą szczytową kotłowni. Elewacja zach. [fot. 4, 10] przysłonięta przybudówkami z widocznym pin.-zach. narożnikiem budynku głównego - ujęty narożną lizeną, zamknięty gzymsem koronującym o zatartym profilu płyta, listwa, sima. Elewacja pld. [fot. 11, 12, 13] - o łamanej linii zróżnicowanej ilości kondygnacji, z nieregularnie rozmieszczonymi otworami okiennymi o różnym kształcie i wielkości. W połaci dachu środkowego budynku okno powiekowe. Ściana budynku od wsch. ze śladami dekoracji - górny fragment lizeny narożnej, parapety okien górnej kondygnacji.

WNĘTRZA - bez elementów dekoracyjnych; fermentowni z zaciernią i drożdżowni podzielone półkolistymi arkadami. Pomieszczenia pld.-zach. przybudówki i część pomieszczeń w pin.-wsch. narożniku - nie użytkowane.

WYPOSAŻENIE - nieczynna maszyna parowa w aparatowni.
INSTALACJE - elektryczna, wod.-kan., parowa, c.o.



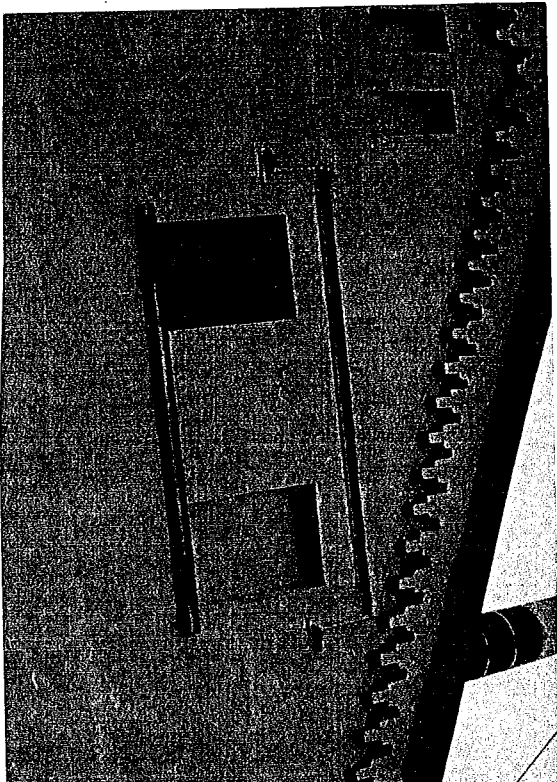
15.



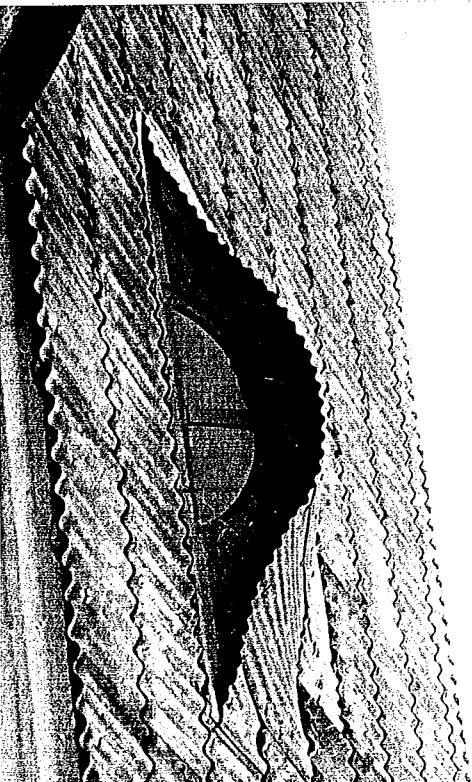
Wkładkę założył: Bożena Narepska [imię, nazwisko, data] X.XI.1952.BN

15.

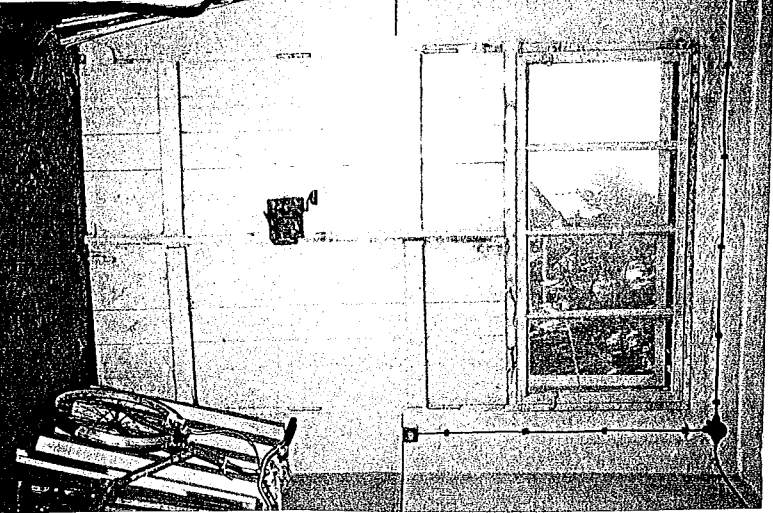
Miejsce przechowywania negatywow:
 Z-d Poligr. Jan Jasiński W-wa, ul. Wolna 13, tel. 12-43-83



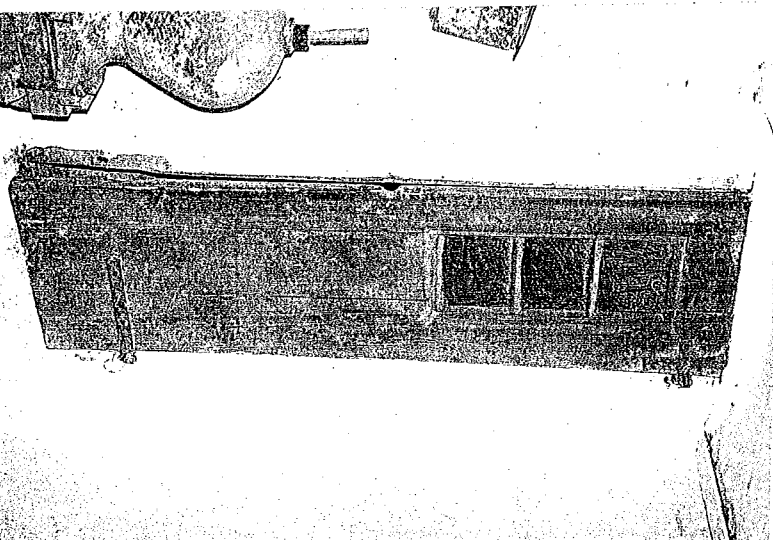
17.



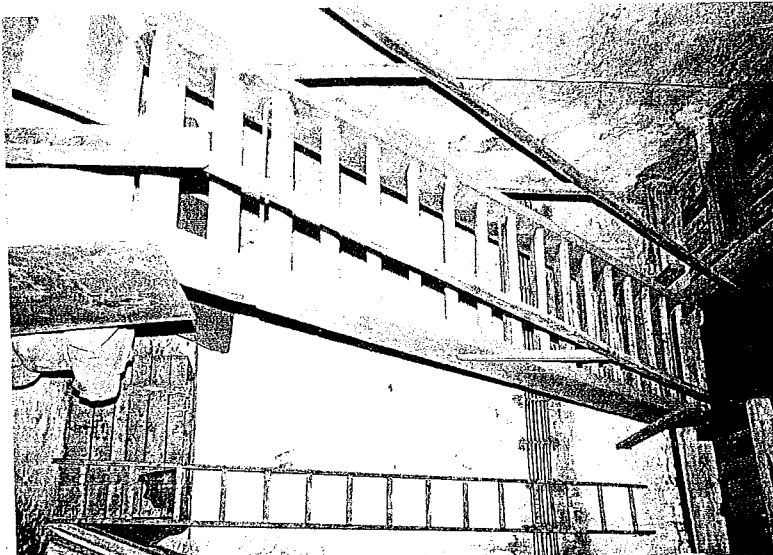
18.



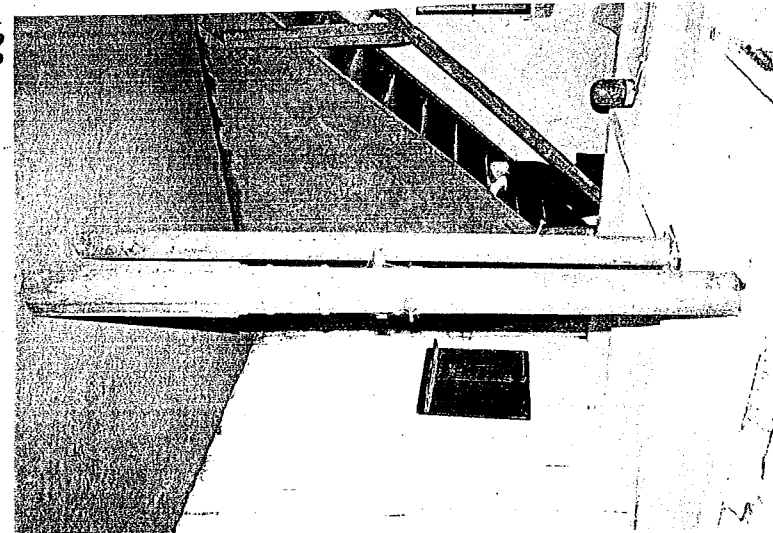
19.



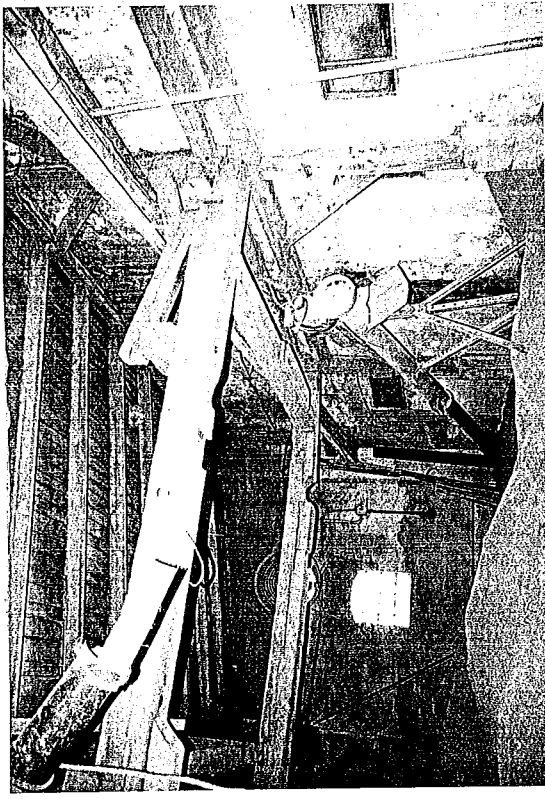
20.



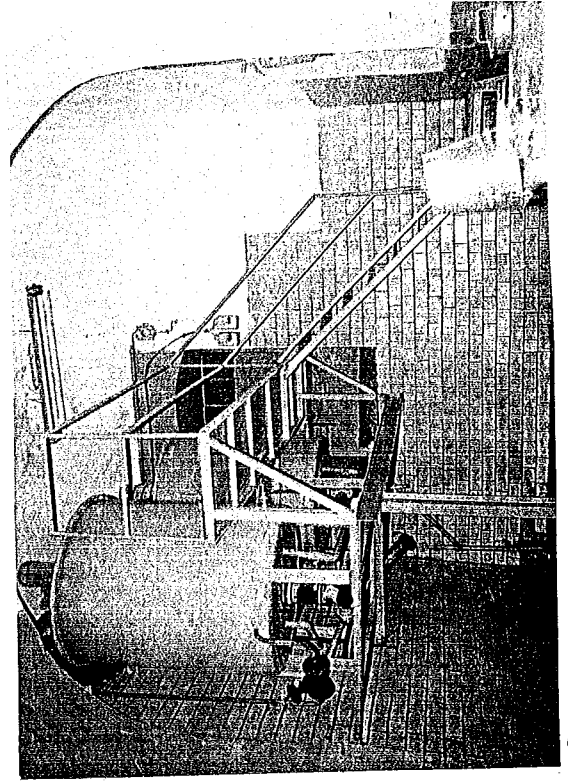
21.



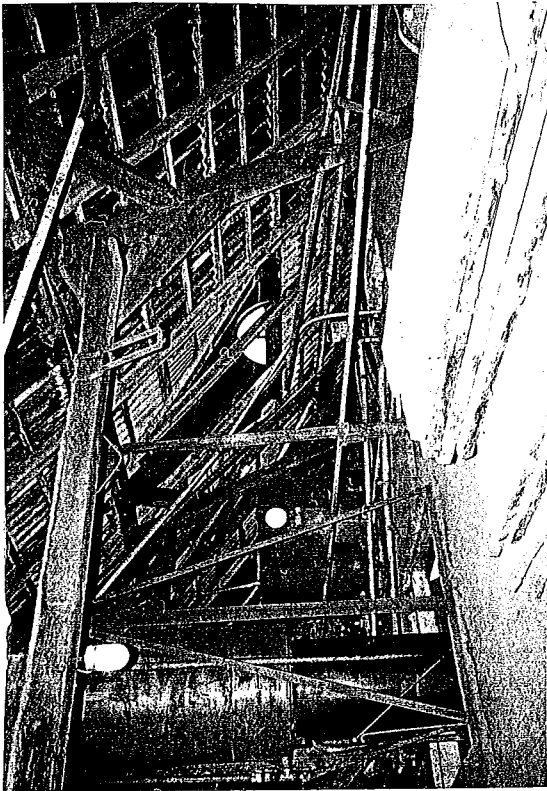
22.



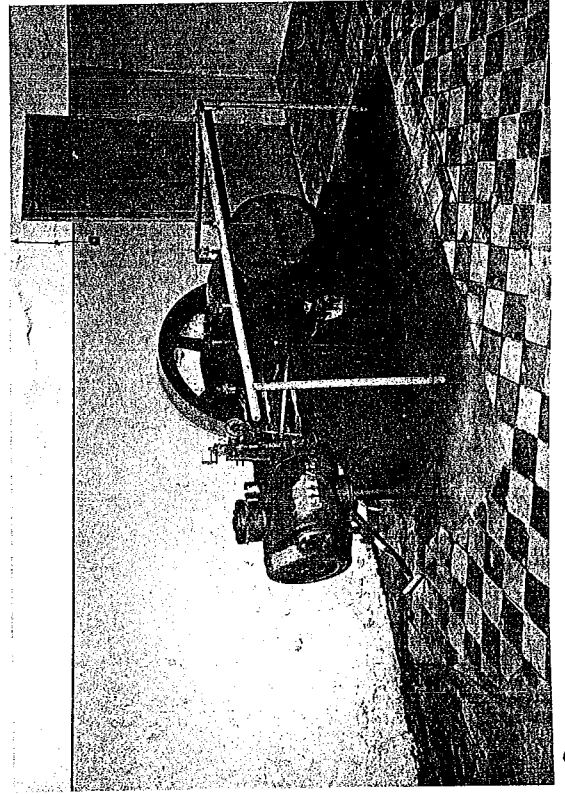
26.



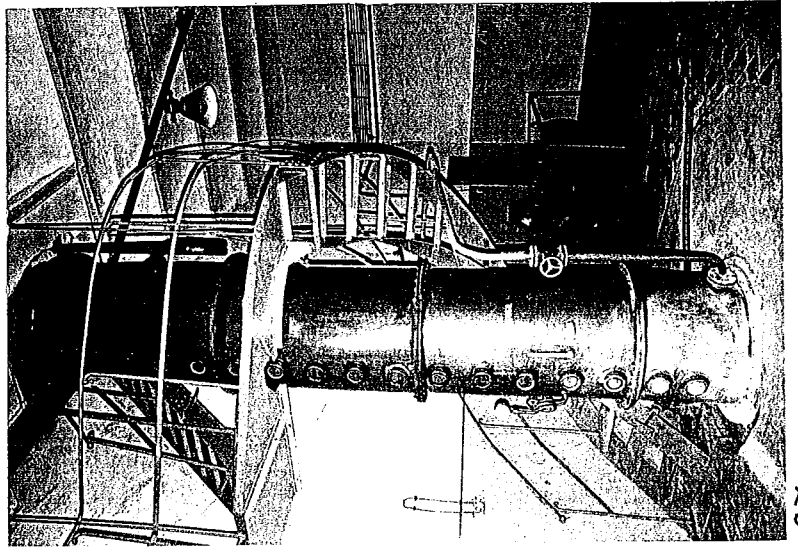
25.



29.



28.

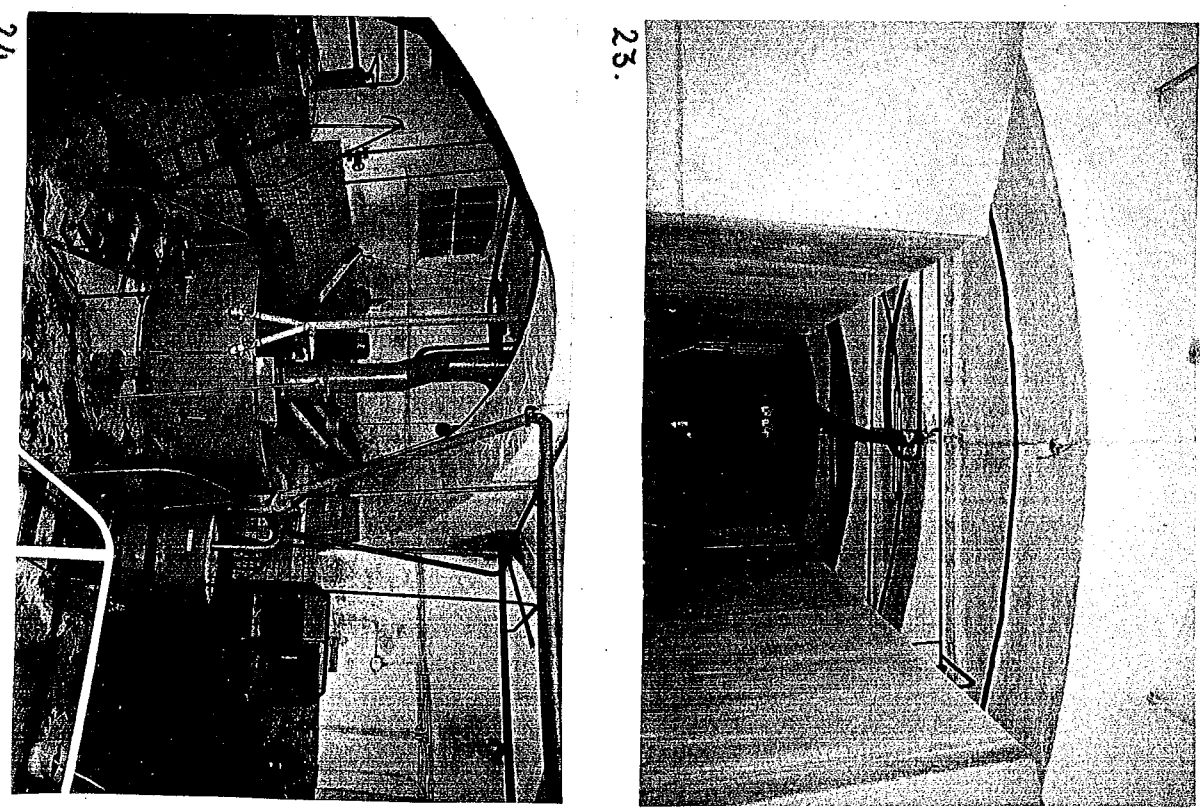


27.

1. Miejscowość	2. Obiekt (nazwa jak w karcie)	3. Zawartość wkładki (nazwa obiektu lub materiału uzupełniającego)
K O N I N	GORZELENIA	spis fotografii / fotografie

SPIS FOTOGRAFII

1. Widok ogólny od pin. - wsch.
2. Widok ogólny od pid. - zach.
3. Widok od pin. - zach. z lat. 50-tych.
4. Widok jak fot. 3 aktualny.
5. Magazyn spirytusu - od pin. - wsch.
6. Zabudowania gospodarcze, zbiornik na wtyłoki - od pin.
7. Elewacja wsch. - widok ogólny.
8. Elewacja pin. - część wsch.
9. Elewacja pin. - część zach.
10. Elewacja zach. - od pid. - zach.
11. Elewacja pid. - fragment od zach.
12. Elewacja pid. - część zach.
13. Elewacja pid. - część wsch.
14. Elewacja pid. - fragment - okno aparatowni.
15. Elewacja pid. - fragment - okno pom. gospodarczego.
16. Elewacja pin. - fragment - okno mieszkania.
17. Elewacja wsch. - fragment - okno mieszkania.
18. Okno powiekowe - pid. połaci dachu.
19. Drzwi główne - wejściowe.
20. Drzwi wewnętrzne pomieszczenia gospodarczego.
21. Schody na poziom więzby dachowej.
22. Schody w części gospodarczej.
23. Wnętrze - gurtę sklepienne w pomieszczeniu z kadziami fermentacyjnymi.
24. Wnętrze, fragment - zaciernia.
25. Wnętrze, drożdżowni.
26. Wnętrze magazynu zboża.
27. Wnętrze aparatowni - kolumna destylacyjna.
28. Wnętrze aparatowni - maszyna parowa (odłączona).
29. Więzba dachowa, fragment - kolumna destylacyjna.
30. Więzba dachowa, fragment - ramy stolcowe.
31. Więzba dachowa, fragment - pełny więzar ramy stolcowej.
32. Więzba dachowa, fragment - pełny więzar ramy stolcowej pochyłej, pulpiłowe wyłamanie pin. połaci dachu.
33. Pomieszczenie gospodarcze za drożdżownią, fragment - zawilgocenia, zagrzybienie ścian.
34. Pomieszczenie gospodarcze przy magazynie zboża - fragment stropu.



23.

24.

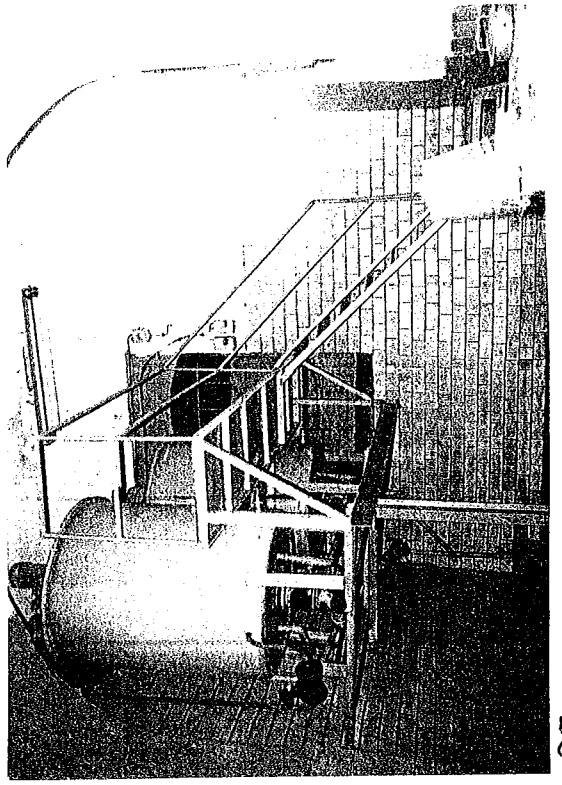
Wkładkę złożył: *Sołtana. Nawębska*... IX... XI... 1952... v... *Bv*
 (imie, nazwisko, data)

Miejsce przechowywania negatywów:

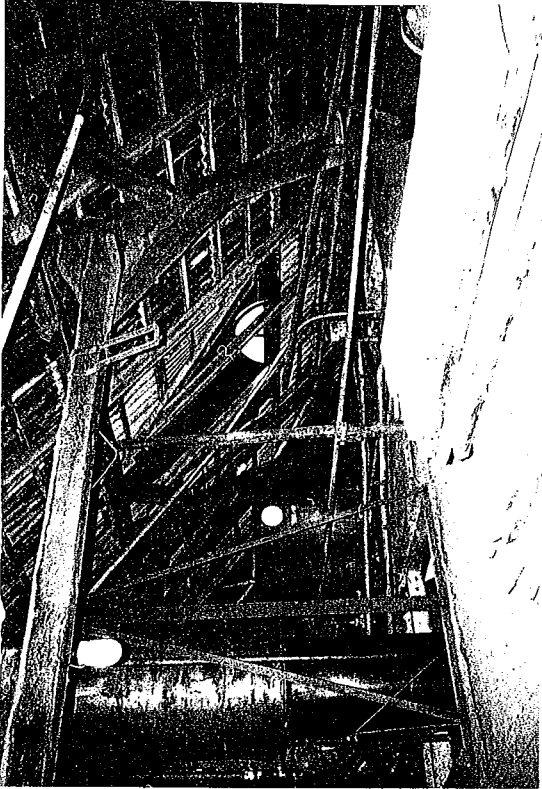
Zd Poligr. Jan Jasński W-wa, ul. Wolska 13, tel. 12-43-83



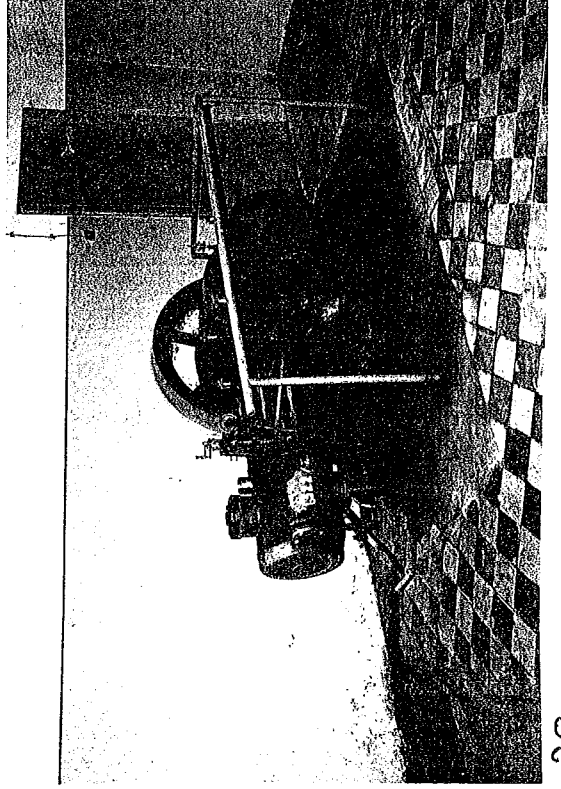
26.



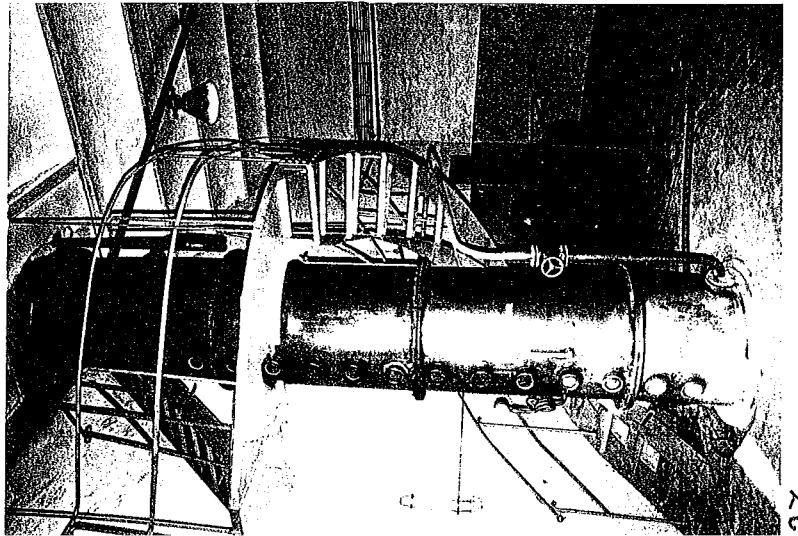
25.



29.



28.



27.

1. Miejscowość

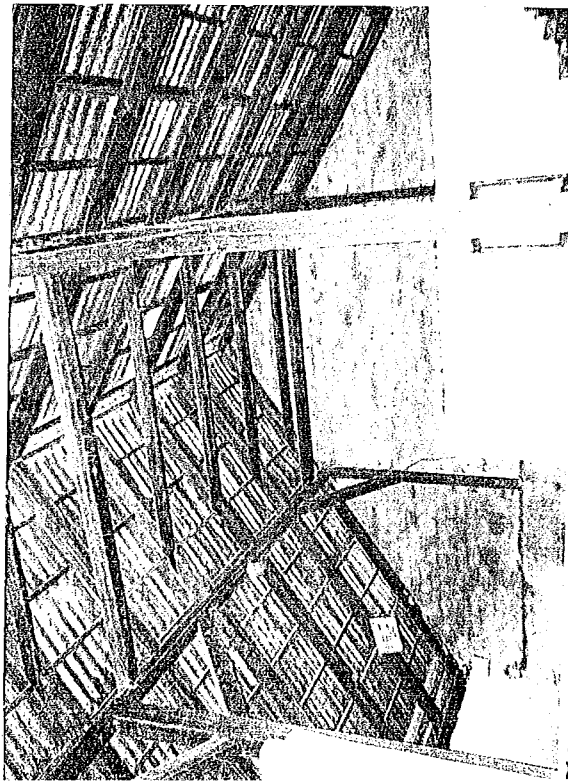
2. Obiekt (nazwa jak w karcie)

3. Zawartość wkładki (nazwa obiektu lub materiału uzupełniającego)

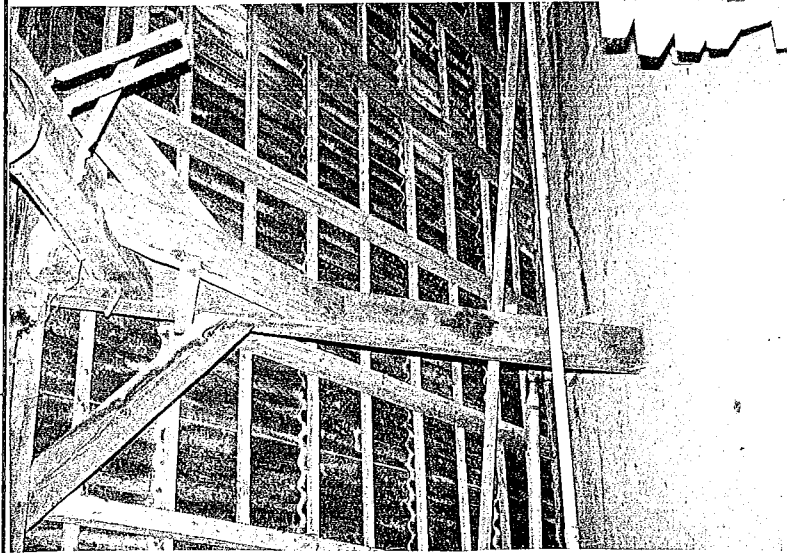
K O N I N

GORZELNIA

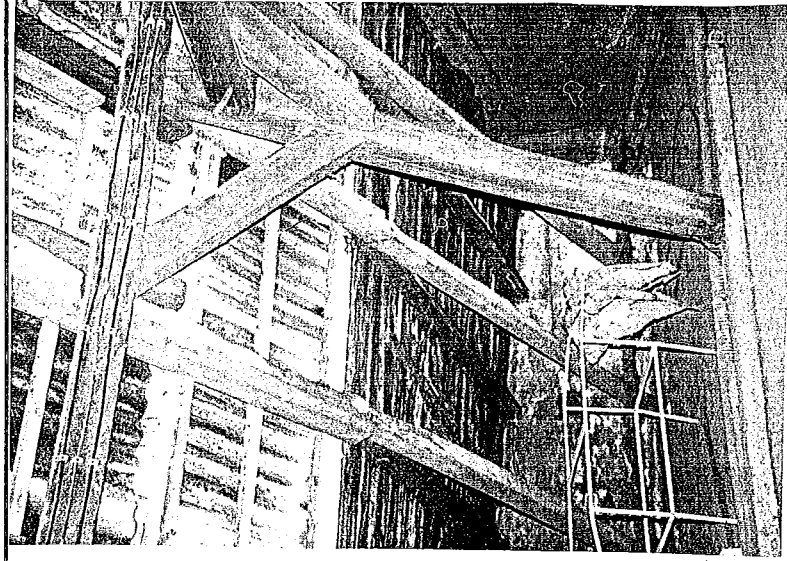
fotografie



30.



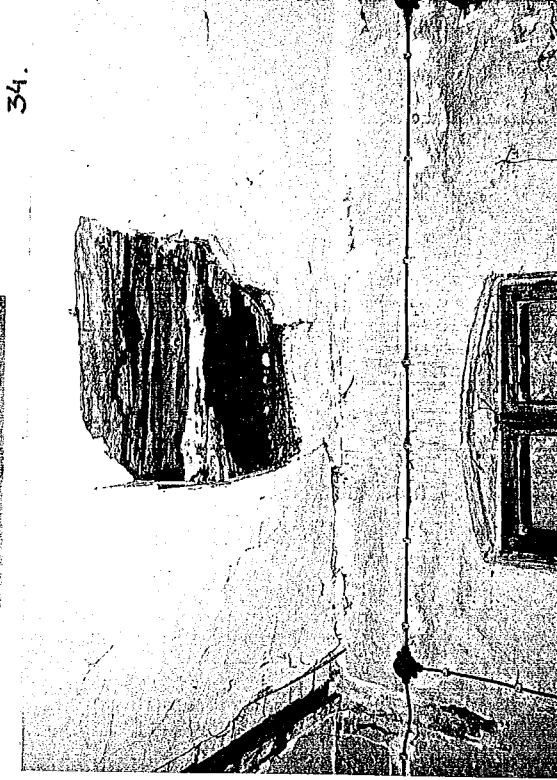
31.→



32.



33



34.

Wkładkę założył: *Borzona, Marek*, IX r. XL. 1992
(imię, nazwisko, rok)

Miejsce przechowywania negatywów:

Z-d Poligr. Jan Jasiński W-wa, ul. Wolna 13, tel. 12-43-83

